



Frühling

Mär Apr Mai

Blüten – Gib mir im April eine Portion Langzeitdünger (Mengenangaben auf der Verpackung beachten). Das restliche Jahr über musst du mich nicht düngen.

Falls der April schon vorbei ist und ich erst jetzt bei dir eingezogen bin, darfst du mich direkt nach dem Eintopfen schon düngen.



Sommer

Jun Jul Aug

Blüten – Sobald es wärmer wird, bilde ich Blüten! Diese schaffen Bienen einen Lebensraum und duften hervorragend.

Die Blüten darfst du nicht abschneiden. Aus ihnen entwickeln sich im Sommer meine Beeren.

Sonstige Hinweise

Essbarkeit

Meine Beeren sind essbar. Achte jedoch darauf, dass du keine giftigen Spritzmittel verwendest.

BUSCHIS GEHEIMER FAKT:

Meine Beeren schmecken leicht säuerlich und sind eine beliebte Zutat für Desserts, Gelees und Saucen!



Herbst

Sep Okt Nov

Schneiden – Sobald ich im Herbst keine Beeren mehr trage, musst du mich zurückschneiden. Wie das geht, erklären wir dir im Pflanzenlexikon (siehe QR-Code weiter rechts).

Blattabwurf – Ab Oktober werfe ich meine Blätter ab. Das ist ganz normal!

Sammele die Blätter und Blüten vom Boden auf, damit meine unteren Pflanzenteile viel Luft erhalten.



Winter

Dez Jan Feb

Im Winter kannst du dich entspannt zurücklehnen – Du musst mich weder düngen noch schneiden.

Sammele aber gelegentlich heruntergefallene Blätter und Blüten ein, damit meine unteren Pflanzenteile viel Luft erhalten.

Überwintern – Ich bin winterhart und kann das ganze Jahr über draussen stehen. Du musst mich nicht abdecken. Falls es stark geschneit hat, darfst du mich leicht schütteln, damit der Schnee abfällt.

Pflanzenlexikon



Im feey Pflanzenlexikon findest du detaillierte Anleitungen zu meiner Pflege.

➔ feey.ch/pages/pflanzenlexikon

Hilfe vom Pflanzendoktor



Erhalte schnelle, kostenlose Hilfe von den feey Pflanzenprofis!

➔ feey.ch/pages/pflanzendoktor

UNSERE PFLANZENPROFIS



Mona



Chiara



Sven



Nicole

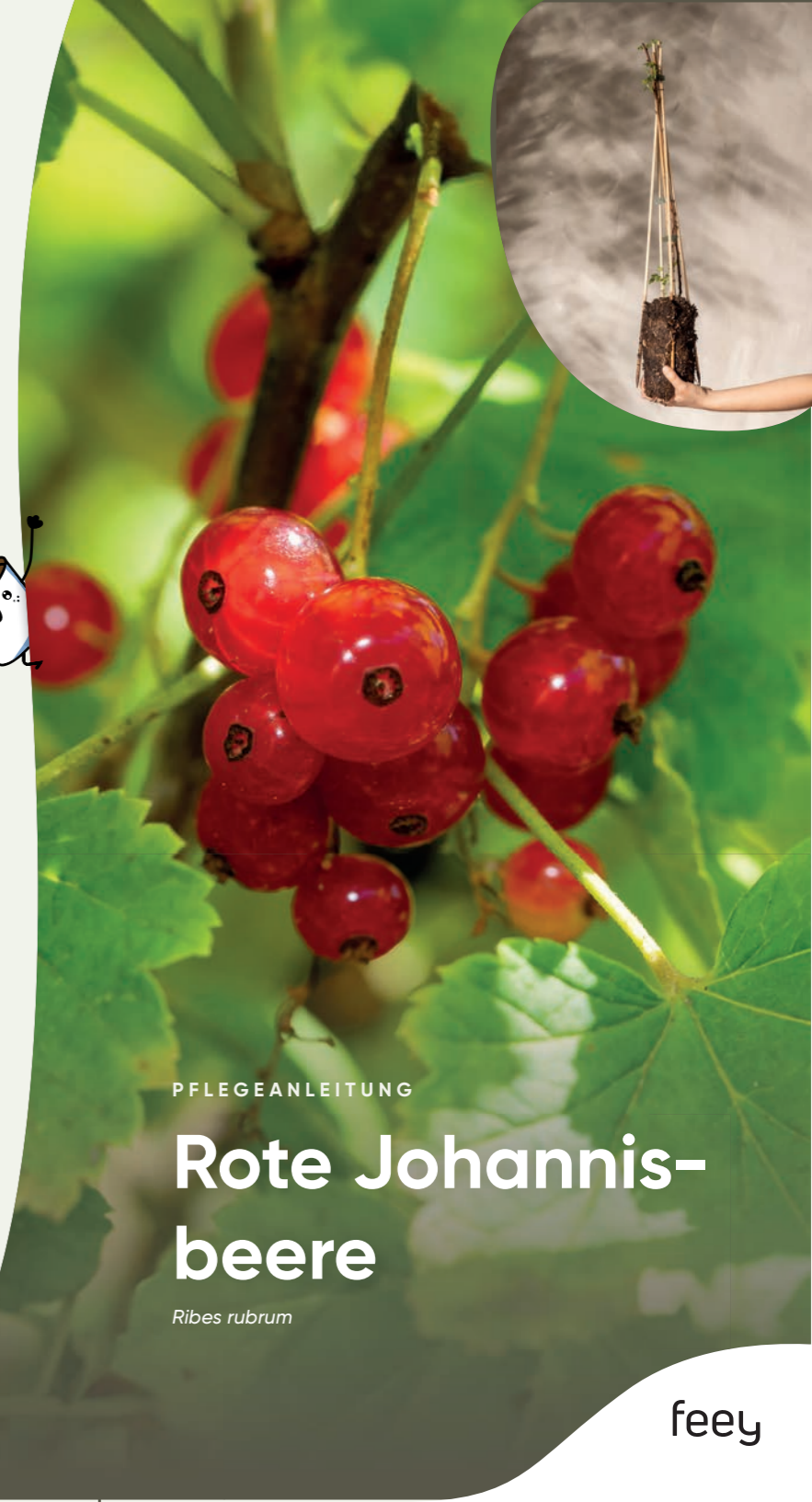


Macy

PFLEGEANLEITUNG

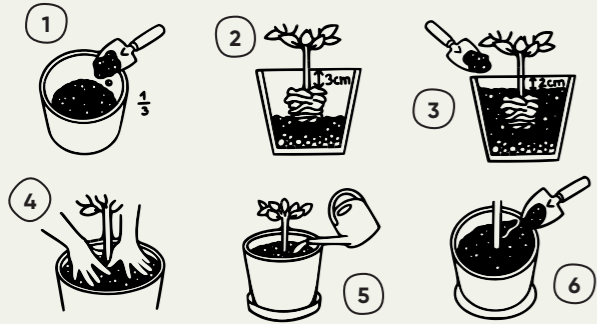
Rote Johannisbeere

Ribes rubrum



Das machst du jetzt

Als Kübelpflanze eintopfen



- 1 Befülle den Topf mit einer Schicht Erde und drücke diese von Hand leicht an.
- 2 Platziere die Pflanze mittig im Topf, sodass der obere Rand des Wurzelballens ca. 3 cm unter dem Topfrand liegt.
- 3 Fülle ringsum mit Erde auf.
- 4 Drücke die Erde rings um den Wurzelballen leicht an.
- 5 Giesse die Erde grosszügig.
- 6 Fülle evtl. nochmals Erde nach.

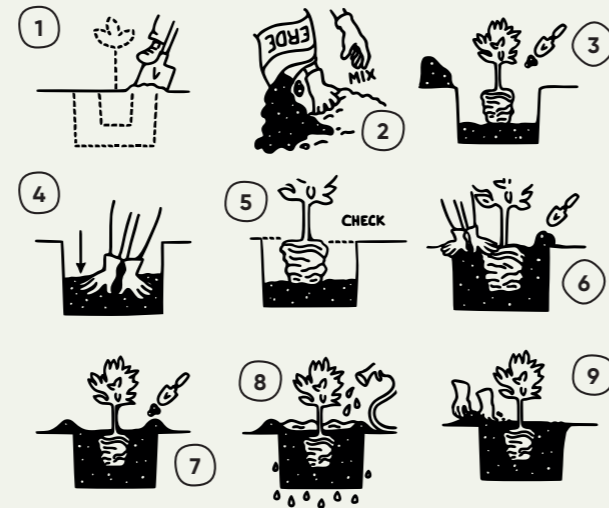
Dein Topf ist nicht von feey? Aufgepasst!

Es ist wichtig, dass du die richtige Topfgrösse wählst. Der Topf sollte ca. 1.5 x grösser sein als mein Wurzelballen. Ein zu kleiner Topf schadet mir!



Wenn dein Topf keinen speziellen Einsatz enthält, musst du eine Drainage-Schicht hinzufügen. Diese verhindert, dass Staunässe entsteht und die Wurzeln abfaulen. Fülle den Topf zu $\frac{1}{5}$ mit einer Drainage, z.B. aus Leca und Vlies.

Als Gartenpflanze eingraben



- 1 Nimm eine Schaufel und grabe ein Loch. Das Loch sollte in der Höhe und Breite 1.5 x so gross sein wie der Wurzelballen der Pflanze.
- 2 Mische die Erde, die du aus dem Loch geholt hast, mit der Pflanzenerde (Verhältnis 1:1).
- 3 Leere eine Schicht von diesem Erde-Gemisch in das Loch.
- 4 Drücke die Erde im Loch mit den Händen leicht fest.
- 5 Check: Die obere Kante des Erdballens sollte bodeneben aufliegen.
- 6 Fülle mit Erde auf und drücke die Erde rings um den Wurzelballen leicht an.
- 7 Nimm ein bisschen Erde und forme einen Kreis um die eingegrabene Pflanze. Dies stellt sicher, dass das Wasser beim Giessen nicht davonfliesst.
- 8 Giesse die Erde grosszügig.
- 9 Nach einer Woche kannst du den Erdekreis entfernen und den Untergrund begradigen.

Beim Ein-/Umtopfen solltest du Handschuhe anziehen, da mein Pflanzensaft leicht hautreizend sein kann.

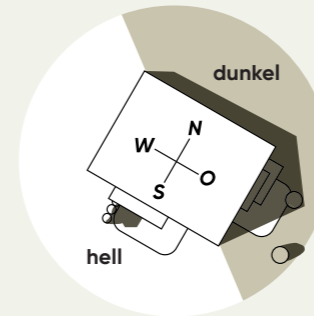
PFLANZE RICHTIG PLATZIEREN

Passenden Standort suchen

Ich brauche einen sonnigen bis halbschattigen Ort. Ich mag es, wenn ich morgens oder abends ein wenig Sonne erhalte, aber in der prallen Mittagssonne auf einem Balkon könnte es mir zu heiss werden. Falls sich meine Blätter verfärben, müsstest du mich abschirmen.

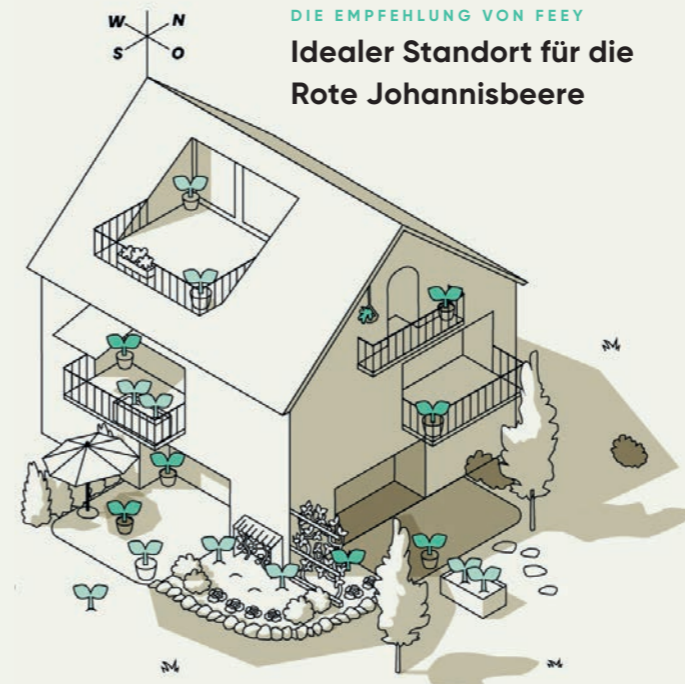
Himmelsrichtung bestimmen

Balkone und Gärten an Süd- und Westseiten kriegen in der Regel mehr Sonne ab. Finde heraus, wo sich dein Balkon oder Garten befindet.



DIE EMPFEHLUNG VON FEEY

Idealer Standort für die Rote Johannisbeere



So klappt das Giessen

GRUNDSATZ MIT BLÄTTER

Mache alle 7 Tage den Fingertest

GRUNDSATZ OHNE BLÄTTER

Mache 1 x pro Monat den Fingertest

WIE IST DAS WETTER GERADE?

Es ist heiss!

An heißen Tagen trocknet die Erde schneller aus. Mache alle 2-3 Tage den Fingertest.

Es ist kalt!

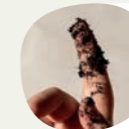
Weil ich im Winter keine Blätter habe, brauche ich kaum Wasser. Mache 1 x pro Monat den Test.

Es regnet.

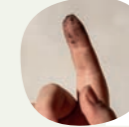
Wichtig: Regen ≠ Giessen. Mache also trotz Regen alle 7 Tage (mit Blätter) oder 1 x im Monat (ohne Blätter) den Fingertest.

So geht der Fingertest

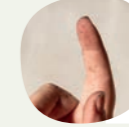
Stecke deinen Finger ca. 4 cm tief in die Erde.



Es klebt Erde an deinem Finger, sie ist dunkel: Die Erde ist feucht. Du musst noch nicht giessen.



Es klebt wenig Erde am Finger, sie ist hell: Die Erde ist bald trocken. Du kannst noch 1-2 Tage abwarten.



Die Erde bröselst staubig von deinem Finger: Die Erde ist trocken und du solltest sie giessen*.



* Giesse so viel, bis das Wasser kurzzeitig fast oben über den Topfrand läuft.

Speziell beim Giessen: Giesse immer nur am Morgen, damit sich über Nacht keine Pilzsporen entwickeln. Schüttele das Wasser nicht über die Blätter.



Fragen zum Eintopfen und Eingraben? Scanne den Code und erfahre mehr.