



Frühling

Apr Mai

Düngen – Gib mir im April eine Portion Langzeitdünger (Mengenangabe auf der Verpackung beachten). Das restliche Jahr über musst du mich nicht düngen. Ich bin ein «Schwachzehrer» und brauche nur wenige Nährstoffe. Falls der April schon vorbei ist und ich erst jetzt bei dir eingezogen bin, darfst du mich direkt nach dem Eintopfen schon düngen.

Schneiden – Falls gerade Frühling ist und ich frisch bei dir angekommen bin, musst du mich nicht schneiden. Schneide mich zurück, sobald die Eisheiligen vorbei sind (15. Mai). Nimm dir einen Trieb und schneide von diesem einen Drittel ab. Wenn der Trieb 30 cm lang ist, würdest du also 10 cm abschneiden und 20 cm stehen lassen.

Vertrocknete Blätter kannst du laufend abschneiden. Entferne zudem abgefallene Blätter aus dem Topf, damit sich darauf keine Pilze bilden können.



Herbst

Sep Nov

Im Herbst kannst du dich entspannt zurücklehnen – Du musst mich kaum pflegen.

Du darfst aber gelegentlich heruntergefallene Blätter und Blüten einsammeln, damit sich darauf keine Pilze bilden können.

Ernten – Ab Oktober solltest du mich nicht mehr ernten. Wenn meine Triebe ganz bleiben, bin ich nämlich deutlich besser für den Winter gewappnet.



Sommer

Jun Jul Aug

Blüten – Sobald es wärmer wird, kann ich Blüten bilden! Diese schaffen Bienen einen Lebensraum und duften hervorragend.

Normalerweise bleiben meine Blüten ca. von Juni bis August bestehen. Sie sind essbar.

Die Blüten kosten mich allerdings Energie. Wenn du möchtest, dass ich mich stattdessen auf neue Blätter konzentriere, kannst du meine Blüten abschneiden.



Winter

Dez Jan Feb

Im Winter kannst du dich entspannt zurücklehnen – Du musst mich weder düngen noch schneiden.

Sammle aber gelegentlich heruntergefallene Blätter und Blüten ein, damit sich darauf keine Pilze bilden können.

Überwintern – Ich bin winterhart und kann das ganze Jahr über draussen stehen. Du musst mich nicht abdecken. Falls es stark geschneit hat, darfst du mich aber leicht schütteln, damit der Schnee abfällt. Bitte ernte meine Blätter nicht mehr.

Sonstige Hinweise

Essbarkeit

Ich bin essbar. Du kannst meine Blätter und Blüten essen. Achte aber darauf, dass du es nicht übertreibst – In grossen Mengen kann ich giftig sein. Das gilt insbesondere dann, wenn du aus mir einen Tee braust. Als frisches Kraut in der Küche mache ich mich aber super.

Bitte stelle sicher, dass du keine Spritzmittel verwendest, die für Menschen giftig sind.

BUSCHIS GEHEIMER FAKT:

Es gibt wenige Pflanzen, die so vielseitig sind wie ich – Ich werde als Gewürz, als Heilkraut und sogar in der Kosmetik verwendet!



Pflanzenlexikon



Im feey Pflanzenlexikon findest du detaillierte Anleitungen zu meiner Pflege.

➔ feey.ch/pages/pflanzenlexikon

Hilfe vom Pflanzendoktor



Erhalte schnelle, kostenlose Hilfe von den feey Pflanzenprofis!

➔ feey.ch/pages/pflanzendoktor

UNSERE PFLANZENPROFIS



Mona



Chiara



Sven



Nicole



Macy



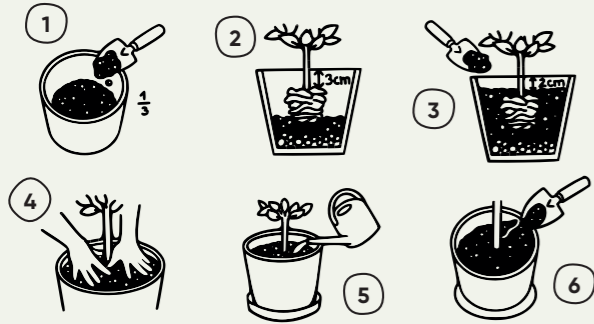
PFLEGEANLEITUNG

Salbei

Salvia officinalis

Das machst du jetzt

Als Kübelpflanze eintopfen



- 1 Befülle den Topf mit einer Schicht Erde und drücke diese von Hand leicht an.
- 2 Platziere die Pflanze mittig im Topf, sodass der obere Rand des Wurzelballens ca. 3 cm unter dem Topfrand liegt.
- 3 Fülle ringsum mit Erde auf.
- 4 Drücke die Erde rings um den Wurzelballen leicht an.
- 5 Giesse die Erde grosszügig.
- 6 Fülle evtl. nochmals Erde nach.

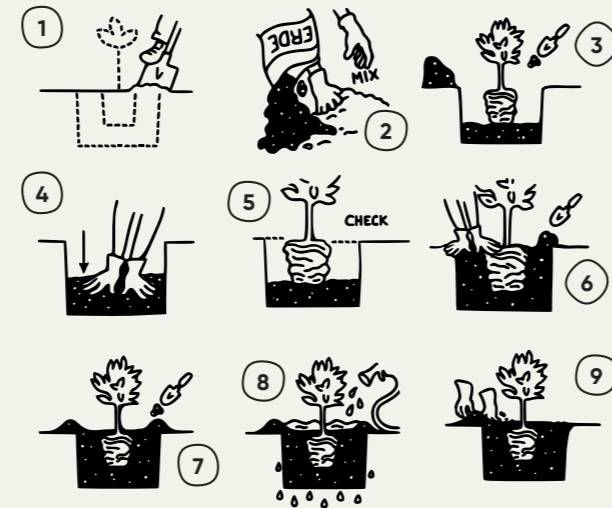
Dein Topf ist nicht von feey? Aufgepasst!

Es ist wichtig, dass du die richtige Topfgrösse wählst. Der Topf sollte ca. 1.5 x grösser sein als mein Wurzelballen. Ein zu kleiner Topf schadet mir!



Wenn dein Topf keinen speziellen Einsatz enthält, musst du eine Drainage-Schicht hinzufügen. Diese verhindert, dass Staunässe entsteht und die Wurzeln abfaulen. Fülle den Topf zu $\frac{1}{3}$ mit einer Drainage, z.B. aus Leca und Vlies.

Als Gartenpflanze eingraben



- 1 Nimm eine Schaufel und grabe ein Loch. Das Loch sollte in der Höhe und Breite 1.5 x so gross sein wie der Wurzelballen der Pflanze.
- 2 Mische die Erde, die du aus dem Loch geholt hast, mit der Pflanzenerde (Verhältnis 1:1).
- 3 Leere eine Schicht von diesem Erde-Gemisch in das Loch.
- 4 Drücke die Erde im Loch mit den Händen leicht fest.
- 5 Check: Die obere Kante des Erdballens sollte bodeneben aufliegen.
- 6 Fülle mit Erde auf und drücke die Erde rings um den Wurzelballen leicht an.
- 7 Nimm ein bisschen Erde und forme einen Kreis um die eingegrabene Pflanze. Dies stellt sicher, dass das Wasser beim Giessen nicht davonfließt.
- 8 Giesse die Erde grosszügig.
- 9 Nach einer Woche kannst du den Erdekreis entfernen und den Untergrund begradigen.

Beim Ein-/Umtopfen solltest du Handschuhe anziehen, da mein Pflanzensaft leicht hautreizend sein kann.

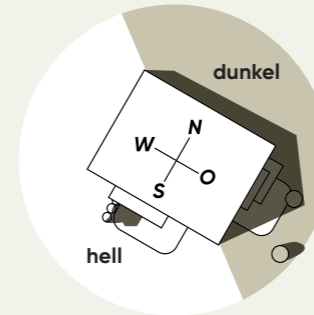
PFLANZE RICHTIG PLATZIEREN

Passenden Standort suchen

Ich brauche einen hellen Standort mit viel Sonne. Wohl fühle ich mich zum Beispiel auf einer sonnigen Terrasse oder an einer Südfassade. Im Garten eingepflanzt kann ich auch in einer sonnigen Steinrabatte stehen, sofern meine Wurzeln genügend Erde zur Verfügung haben.

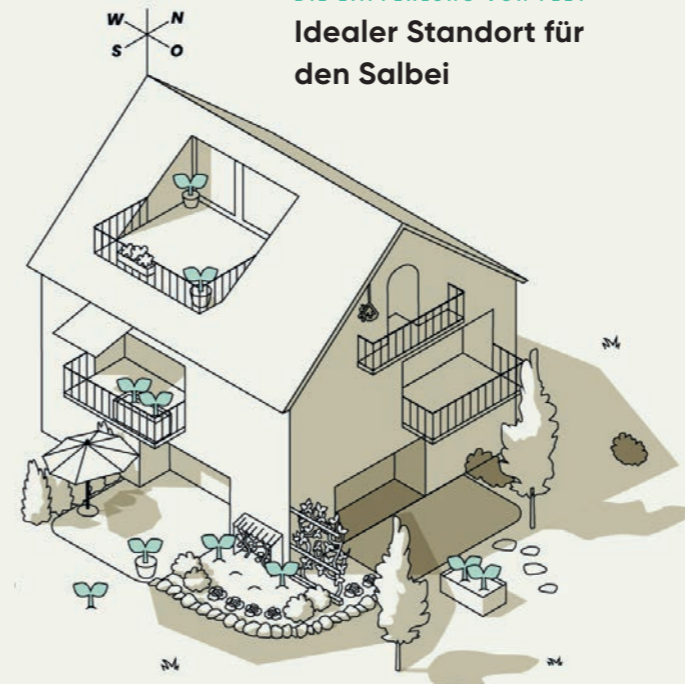
Himmelsrichtung bestimmen

Balkone und Gärten an Süd- und Westseiten kriegen in der Regel mehr Sonne ab. Finde heraus, wo sich dein Balkon oder Garten befindet.



DIE EMPFEHLUNG VON FEEY

Idealer Standort für den Salbei



So klappt das Giessen

GRUNDSATZ IM TOPF

Mache alle 5 Tage den Fingertest

GRUNDSATZ IM GARTEN

Mache alle 10 Tage den Fingertest

WIE IST DAS WETTER GERADE?

Es ist heiss!

An heissen Tagen trocknet die Erde schneller aus. Mache den Fingertest alle 2 Tage.

Es ist kalt!

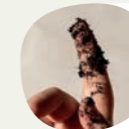
Auch bei Schnee brauche ich Wasser. Mache darum 1 x im Monat den Fingertest.

Es regnet.

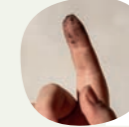
Wichtig: Regen ≠ Giessen. Mache also trotz Regen alle 5 Tage (im Topf) oder alle 10 Tage (im Garten) den Fingertest.

So geht der Fingertest

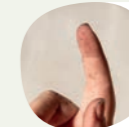
Stecke deinen Finger ca. 4 cm tief in die Erde.



Es klebt Erde an deinem Finger, sie ist dunkel: Die Erde ist feucht. Du musst noch nicht giessen.



Es klebt wenig Erde am Finger, sie ist hell: Die Erde ist bald trocken. Du kannst noch 1-2 Tage abwarten.



Die Erde bröselst staubig von deinem Finger: Die Erde ist trocken und du solltest sie giessen*.



* Giesse so viel, bis das Wasser kurzzeitig fast oben über den Topfrand läuft.

Speziell beim Giessen: Giesse immer nur am Morgen, damit sich über Nacht keine Pilzsporen entwickeln. Schüttele das Wasser nicht über die Blätter.



Fragen zum Eintopfen und Eingraben? Scanne den Code und erfahre mehr.